

# UNITÉ 1

## COMPRENDRE ET S'EXPRIMER

- Raconter un événement passé.
- Aborder quelqu'un. Se présenter. Présenter et caractériser une personne.
- Comparer et apprécier dans le domaine esthétique.
- Décrire une personnalité, un comportement. Utiliser les pronoms compléments.
- Utiliser le subjonctif dans l'expression de la nécessité, de la volonté, du souhait. Se plaindre.
- Juger du caractère vrai ou faux d'un fait.

## DÉCOUVRIR

- Scènes, images et mentalités de la province.
- L'art contemporain.
- Un auteur de comédie : Georges Courteline. Une plaisanterie célèbre dans les milieux artistiques de la Belle Époque.

# Une journée presque ordinaire



Un samedi après-midi vers 6 heures dans une ville de Bretagne.

## Retrouvailles

10.09.09  
20.09.09  
A

Chez un disquaire, deux anciens amis se retrouvent.



**Le garçon :** Bonjour ! Je crois qu'on se connaît. Je suis Arnaud... Arnaud Le Gall.

**La fille :** Arnaud ! Salut ! Comment vas-tu ? Qu'est-ce que tu deviens ? Tu travailles toujours au musée ?

**Le garçon :** Ben non. Le directeur n'a pas renouvelé mon contrat. Je suis de nouveau au chômage.

**La fille :** C'est pas normal ça. Il n'avait pas le droit !

**Le garçon :** Si. J'avais un contrat de six mois. Il a préféré engager une de ses amies. C'est dommage. J'aimais bien ce travail.

**La fille :** C'est moche ça.

**Le garçon :** Comme tu dis. Mais il le regrettera. Un jour ...



## Mécontentements

B

Au café Briand, on commente la dernière séance du conseil municipal.

**L'homme :** Ça ne peut pas continuer comme ça. Ce maire est un ambitieux qui pense seulement à son avenir personnel et qui se moque de notre ville. Regardez notre nouveau musée d'art contemporain. Il nous a coûté très cher. Et tout ça, pour des expositions que personne ne va voir.

**La femme :** Sauf quelques intellectuels parisiens.

**L'homme :** Mais c'est pas eux qui paient nos impôts.



## Bizutage

Dans les rues, des étudiants de la faculté de médecine s'amusent.

20.09 / 20.09

## Rencontre

Au musée d'art contemporain, les salles sont presque désertes.



**L'homme :** C'est moche ! C'est bête ! C'est nul, nul, nul ! Vous ne trouvez pas, mademoiselle... ou madame ?

**La femme :** J'ai l'impression que vous n'aimez pas beaucoup l'art moderne.

**L'homme :** L'art classique non plus. Voyez-vous, les tableaux, les pinceaux, les peintures, les sculptures, tout ça, c'est fini. Moi, je fais de l'art avec ma vie... Mais je me présente... Lambert Tanguy, professeur à l'École des beaux-arts... (sonnerie). Ah ! Le musée ferme. Je vous invite à prendre un verre ?

**La femme :** Non merci.

**L'homme :** Et si j'insiste ?

**La femme :** Je persiste.

**L'homme :** Et si j'insiste encore ?

**La femme :** Je peux me fâcher.

## Pages locales



Le lundi matin dans L'Écho de Bretagne.

### À lire dans nos pages « LA VILLE »

- **Une séance du conseil municipal plutôt animée.** L'opposition critique les impôts trop lourds et la pire des gestions. Elle demande une ville plus propre et une meilleure sécurité.
- **Bizutage dans les rues.** Les étudiants d'aujourd'hui aussi fous et aussi inventifs que leurs aînés.

- **Acte de vandalisme au musée d'art contemporain.** Dans la nuit de samedi à dimanche, un ou plusieurs inconnus sont entrés dans le musée. Ils ont peint des moustaches sur un célèbre portrait de femme de Picasso. Ils ont aussi entouré de bandes de plâtre médical les membres d'une statue de Giacometti.

Passé - Présent - Futur

■ Exprimer le passé, le présent, le futur

Hier

L'année dernière

Le 25 avril

**Passé composé**

J'ai travaillé  
Tu as travaillé  
Il / elle a travaillé  
Nous avons travaillé  
Vous avez travaillé  
Ils / elles ont travaillé

Je suis allé(e)  
Tu es allé(e)  
Il / elle est allé(e)  
Nous sommes allé(e)s  
Vous êtes allé(e)s  
Ils / elles sont allé(e)s

au cinéma.

**Imparfait**

J'étais  
Tu étais  
Il / elle était  
Nous étions  
Vous étiez  
Ils / elles étaient

à Paris.



Hier, j'étais à Tahiti.  
Il faisait beau.  
Je me suis baigné toute la journée.

Aujourd'hui

Maintenant

**Présent**

Je voyage  
Tu voyages  
Il / elle voyage  
Nous voyageons  
Vous voyagez  
Ils / elles voyagent

**Passé récent**

Je viens de partir.

**Présent progressif**

Je suis en train de lire.

**Futur proche**

Je vais arriver.



Je viens d'arriver à Paris. Il pleut.  
Je vais retrouver mon petit studio.

Demain

L'année prochaine

**Futur**

Je visiterai  
Tu visiteras  
Il / elle visitera  
Nous visiterons  
Vous visiterez  
Ils / elles visiteront

New York.



Et demain, je retrouverai mon patron.

NB : 1. Le passé composé des verbes suivants se forme avec « être » :

a) les verbes pronominaux : Nous nous sommes rencontré (e)s ;

b) les verbes : aller - venir - partir - arriver - rester -

monter - descendre - entrer - sortir - naître - mourir - tomber - retourner - passer (déplacement).

2. Dans le récit au passé, le passé composé est utilisé pour les actions principales ; l'imparfait est utilisé pour les actions secondaires et les circonstances des actions principales.

1 RECONNAÎTRE LES TEMPS

Arnaud Le Gall raconte.

Remettez les phrases dans l'ordre chronologique. Imaginez son récit en ajoutant des précisions de temps (Pendant six mois... Un jour... Alors...).

- Je suis au chômage.
- J'ai travaillé au musée.
- Je vais m'inscrire à l'ANPE (Agence nationale pour l'emploi).

- Je me suis disputé avec le directeur.
- Je travaillerai ou je m'inscrirai à l'université.
- C'était un travail intéressant.
- J'organisais des expositions.
- Je viens de quitter le musée.
- Nous ne nous sommes plus parlé.
- Je lis. Je me promène.

« Pendant six mois, j'ai travaillé au musée. C'était un travail... »

**2 PASSÉ COMPOSÉ OU IMPARFAIT**

Mettez les verbes entre parenthèses au passé composé ou à l'imparfait. Modifiez l'orthographe des pronoms quand c'est nécessaire.

La mère du narrateur vient de mourir.

« Je (*prendre*) l'autobus à deux heures. Il (*faire très chaud*). Je (*manger*) au restaurant, chez Céleste, comme d'habitude. Ils (*avoir*) tous beaucoup de peine pour moi et Céleste m'e (*dire*) : "On n'a qu'une mère." Quand je (*partir*), ils me (*accompagner*) à la porte. Je (*être*) un peu étourdi parce qu'il (*falloir*) que je monte chez Emmanuel pour lui emprunter une cravate [...]. »

Albert Camus, *L'Étranger*, Gallimard, 1957.

**3 DU PASSÉ AU FUTUR**

a) Elle raconte ce qu'elle a fait et parle de ses projets. Utilisez les indications pour la faire parler.

**L'an dernier...**  
 Beaucoup de travail.  
 Pas de vacances.  
 Examen difficile.  
 Rencontre avec Loïc.



**Cette année...**  
 Fatiguée.  
 Toujours pas de vacances.  
 Travail à mi-temps.  
 Mariage avec Loïc.

**L'an prochain...**  
 Prendre un an de congé.  
 Partir en voyage.  
 Visiter l'Asie.  
 Chercher un travail là-bas.

b) Leur vie va changer. Imaginez et racontez.



L'an dernier, Christophe et Valérie se sont rencontrés. Ils sont tombés amoureux. Ils...

Mais cette année, ça ne va plus. Ils..



Alors, l'année prochaine...

**4 RETROUVAILLES**

Ils ne se sont pas vus depuis longtemps. Ils se retrouvent. Imaginez les scènes. Jouez-les.



• Ils étaient étudiants dans la même université. Ils ne se sont pas vus depuis dix ans.



• Il sort de prison. Il retrouve ses anciens complices.

« Alors, qu'est-ce que tu deviens ?  
 Qu'est-ce que tu as fait ces dernières années ?  
 Qu'est-ce que tu fais en ce moment ? »

**Entraînez-vous**

1. Ils sont passionnés par une activité. Répondez comme dans l'exemple.

- Est-ce qu'il lit beaucoup ?  
 – Il a beaucoup lu. Il lit beaucoup. Il lira beaucoup.

2. Répondez affirmativement ou négativement à ce sondage sur vos loisirs. Faites des phrases sans pronom complément.

- Est-ce que vous avez lu des romans cette année ?  
 – Oui, j'ai lu des romans.  
 – Non, je n'ai pas lu de romans.

## Présenter une personne

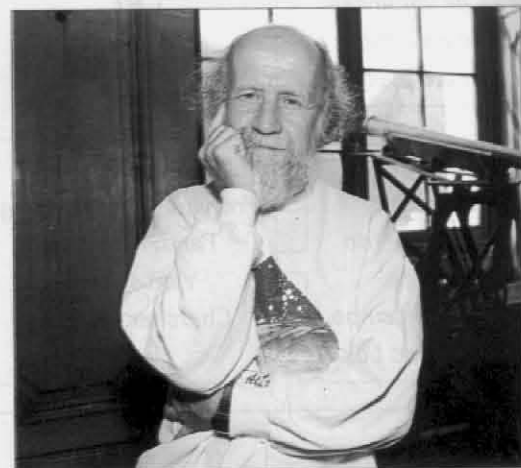
### ■ Présenter, caractériser les gens

- Pour présenter quelqu'un ou se présenter selon les situations.



### ● Constructions pour caractériser :

- **Le nom** : Florence est *une amie*. C'est *la collègue de mon cousin Arnaud*.
- **L'adjectif** : Elle est *sympathique*.
- **La proposition relative** : C'est *une infirmière qui travaille dans le même hôpital que lui*. C'est *une amie que je vois très souvent et avec qui je suis partie en Italie*.



**REEVES (Hubert)**, astrophysicien. Né le 13 juillet 1932 à Montréal (Canada). Fils de Joseph Aimé Reeves, représentant, et de Mme, née Manon Beaupré. Père de 4 enf. : Gilles, Nicolas, Benoît, Évelyne. Études : Collège Jean-de-Brebeuf à Montréal, Université de Montréal, Université Mc Gill (Canada). Dipl. : Bachelor of science, Master of science (physique atomique), Doctor of physics (astrophysique nucléaire) de la Cornell University (États-Unis). Carr. : conseiller scientifique à la Nasa (1960-64), directeur de recherche au CNRS (depuis 1966), membre de la Société française de physique, membre de la Société royale du Canada (depuis 1991), auteur de séries télévisées comme *La Vie dans l'univers* (1982), de films scientifiques : *Le Soleil, notre étoile* (1981), etc. Œuvres : *Poussières d'étoiles* (1984), *Malicorne* (1990), *Compagnons de voyage* (1992) ; nombreux articles relatifs à l'astronomie, l'astrophysique, le nucléaire. Décor. : Chevalier de la Légion d'honneur, Officier de l'ordre du Canada. Distraction : musique. Sport : ski.

D'après le *Who's who in France*, 1995.

### 1 PRÉSENTER QUELQU'UN

Vous devez parler d'Hubert Reeves dans les situations suivantes.

Sélectionnez ce que vous allez dire dans chaque situation.

- Un(e) ami(e) vous demande : « Qui est Hubert Reeves ? »
- Vous êtes directeur d'un centre culturel. H. Reeves vient faire une conférence dans votre centre. Vous devez le présenter au public.
- Dans une soirée, vous présentez H. Reeves à une de vos amies, écrivain et canadienne.

Jouez la situation c. avec votre voisin(e). Préparez par écrit la présentation de la situation b.

### 2 TRAVAIL EN GROUPES

Vous avez la possibilité d'inviter dans votre classe une personnalité célèbre.

Choisissez cette personnalité. Expliquez à la classe les raisons de votre choix.

**3** SE PRÉSENTER PAR ÉCRIT

- a) Lisez les extraits de lettres suivants. Observez comment les auteurs de ces lettres se présentent. Que peut-on apprendre sur ces personnes ?
- b) Présentez-vous dans une lettre officielle. Choisissez une situation précise (demande d'emploi, d'entretien, de renseignements, etc.).

Exemple 1 : Un étudiant écrit à un professeur d'université qu'il ne connaît pas.

*Monsieur le Professeur,*  
 Je fais actuellement une thèse de doctorat sur l'œuvre de Julien Gracq. Passionné par cet auteur, j'ai lu avec intérêt les articles que vous avez publiés sur lui. Ils m'ont beaucoup aidé dans mes analyses mais je souhaiterais pouvoir approfondir le sujet avec vous.  
 Je vous serais donc très reconnaissant, s'il vous était possible, de m'accorder un entretien.

Exemple 2 : Une secrétaire répond à une offre d'emploi. Cette lettre est accompagnée d'un curriculum vitae détaillé.

*Monsieur le Directeur,*  
 J'ai lu avec intérêt votre offre d'emploi pour un poste de secrétaire. Dix années d'expérience au service de deux petites entreprises m'ont permis d'acquiescer le sens des responsabilités et le goût des tâches variées.  
 Je souhaiterais vivement pouvoir travailler dans votre entreprise pour y apporter mon goût des contacts et mon sens de l'organisation.

**4** ABORDER QUELQU'UN

Écoutez les cinq scènes. Dans chacune, quel qu'un essaie d'engager la conversation avec un(e) inconnu(e).

- a) Notez :
  - le lieu où se passe la scène
  - la phrase d'introduction
  - les réactions de la personne abordée.

b) Par quelles phrases aborderiez-vous un(e) inconnu(e) dans les situations suivantes :

- dans une réception de 300 personnes
- dans le train ou dans l'avion (la personne assise à côté de vous)
- dans une forêt
- dans une boîte de nuit
- dans la rue, etc.



Tybo et Goupil, *Le Guide du jeune couple*, Vents d'Ouest, 1993.

**Prononciation**

L'ARTICULATION DES VOYELLES

**1** Écoutez les voyelles. Observez le tableau et sentez où la voyelle est articulée.

- a) lecture horizontale : [ i ] → [ y ] → etc.
- b) lecture verticale : [ i ] → [ e ] → etc.

**2** Écoutez ces mots d'une syllabe. Trouvez la voyelle prononcée et répétez.

**3** Écrivez ces mots. Ajoutez l'article qui convient :

Exemple : [ vy ] → la vue.

	Position avant	→	arrière
Bouche fermée	[ i ]	[ y ]	[ u ]
	[ e ]	[ ø ]	[ o ]
	[ ε ]	[ œ ]	[ ɔ ]
Bouche ouverte	[ a ]		

# AIMEZ-VOUS L'ART MODERNE ?



H. Sorgh (1610-1670), *Le joueur de luth*,  
Leiwise Von Rijksmuseum, Amsterdam.



J. Miró, *Intérieur hollandais*, 1928, Museum of Modern Art,  
New York.

## 1 COMPAREZ

Observez ces deux tableaux.

- Retrouvez dans le tableau de Miró les personnages et les objets présents dans le tableau de Sorgh.
- Comparez les couleurs et les formes des deux tableaux.  
« Dans le tableau de Miró, les formes sont plus...  
Le vert est moins... »
- Quel tableau préférez-vous ?

### ■ Formes et couleurs

#### • Les couleurs

(le) bleu - (le) jaune - (le) rouge, etc.  
clair(e) / foncé(e), sombre  
vif (vive) / nuancé(e)

#### • Les formes

une ligne droite / courbe  
une forme géométrique  
un cercle - un carré - un rectangle  
un triangle

### ■ Pour apprécier

#### • De l'intérêt à l'admiration

- La peinture de Miró vous intéresse ?  
– Oui, elle m'intéresse.
- Cette sculpture vous plaît ? – Elle me plaît.
- J'aime bien → j'aime beaucoup → j'adore  
→ j'admire.
- C'est pas mal → bon → excellent.
- Je trouve ce tableau assez beau → beau  
→ magnifique → superbe → admirable  
→ génial.

#### • De l'indifférence au rejet

- Ça me laisse indifférent.
- Ce n'est pas terrible.  
Je n'aime pas beaucoup.
- Je n'aime pas du tout → je déteste →  
j'ai horreur de...
- Ça ne vaut rien - C'est nul.
- Je trouve que c'est plutôt mauvais →  
vraiment mauvais  
laid → moche (fam.) → nul



## 2 PORTRAIT

Observez ce portrait réalisé par Arman.

- Faites la liste des objets que vous reconnaissez. Qu'apprend-on sur la personne représentée ?
- Choisissez 10 objets pour faire votre portrait à la manière d'Arman.

## 3 VOS PRÉFÉRENCES

Utilisez le vocabulaire de la rubrique *Pour apprécier* pour classer, par ordre de préférence, 5 artistes (peintres, musiciens, chanteurs, danseurs, etc.) que vous connaissez.

« J'ai horreur de...  
... m'intéresse mais je ne l'aime pas beaucoup.  
Je trouve la peinture de... admirable. »

## 4 PETITES HISTOIRES DE L'ART MODERNE

Lisez le texte ci-dessous et faites la liste des différentes manifestations artistiques. Donnez votre opinion sur ces manifestations. Connaissez-vous des histoires de scandales et de provocations artistiques ? Racontez.

### LES ARTISTES CONTEMPORAINS : SÉRIEUX, HUMORISTES OU PROVOCATEURS ?

Depuis le début du xx<sup>e</sup> siècle, le public ne comprend pas toujours les œuvres des artistes. Souvent, il se demande si ce qu'il voit est bien de l'art. En 1916, par exemple, Marcel Duchamp expose une roue de bicyclette. Il ajoute des moustaches et une barbe à une reproduction de *La Joconde*.

En mai 1957, Yves Klein invite le tout-Paris à une exposition intitulée *Le Vide*. La salle d'exposition est effectivement totalement vide et peinte en blanc mais le vernissage se déroule normalement : cocktail offert aux invités qui entrent par petits groupes, interview de l'artiste par les journalistes, etc. Deux ans plus tard, Arman invite le même public dans la même galerie, à une exposition intitulée *Le Plein*. La salle est cette fois entièrement remplie jusqu'au plafond d'objets de toutes sortes et personne ne peut entrer. En 1993, les

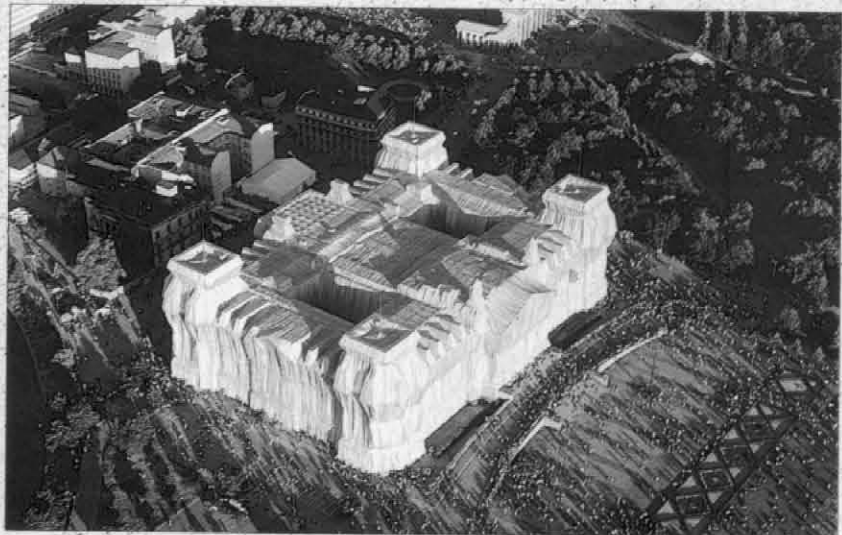


Arman, *Portrait de Jacques de La Villeglé*, 1965, Musée d'Art contemporain, Nîmes.

Parisiens peuvent voir (et sentir !) à la galerie du Jeu de Paume une exposition de sculptures en beurre. À la même époque, James Turrell laisse ses visiteurs pendant 20 minutes dans une pièce obscure.

Tous ces artistes sont-ils sérieux ? Veulent-ils provoquer le public ou tout simplement veulent-ils nous amuser ?

Christo et Jeanne-Claude, *Le Reichstag Empaqueté*, Berlin, 1971-95.



# La ville se réveille

## Revendications

Lundi 10 h, au commissariat de police.



**Le commissaire :** Séverine, je m'en vais. Si le directeur régional appelle, dites-lui que je suis à la préfecture... Tenez, je vous laisse ces fiches.

**Séverine :** Qu'est-ce que j'en fais ?

**Le commissaire :** Eh bien, vous les entrez dans l'ordinateur.

**Séverine :** Monsieur le commissaire, je peux vous dire un mot ?

**Le commissaire :** Oui, mais dites-le vite. Je suis pressé.

**Séverine :** Écoutez, commissaire. Je travaille dans votre service depuis six mois. Et depuis six mois

vous ne m'avez pas donné un seul travail intéressant. Les enquêtes, ce sont les autres qui les font. Quand il y a une urgence, ce sont les autres qui y vont. Et comme par hasard, les autres ce sont toujours les hommes. J'en ai assez ! Je n'ai pas fait l'école de police pour être secrétaire.

**Le commissaire :** Dites-moi ! C'est une révolte ça !

**Séverine :** Prenez-le comme vous voulez !

**Le commissaire :** Bon. Vous voulez une enquête ? Vous allez en avoir une. Occupez-vous de cette affaire de vandalisme au musée. Le dossier est sur mon bureau. Lisez-le ! On en parle à mon retour.

## Suppositions

B

Quelques heures plus tard.

**Le commissaire :** Alors inspecteur, d'après vous, qui a fait le coup ? Vous avez une idée ?

**Séverine :** Pas encore. Tout est possible. Ça peut être un jaloux qui se venge du directeur du musée, des jeunes qui s'amuse, un déçu de la politique du maire...

**Le commissaire :** Vous croyez que l'opposition a pu organiser ça ?

**Séverine :** Pas vraiment. Il leur manque le sens de l'humour... Non, je vois plutôt une sorte de provocateur, un de ces idéalistes qu'on trouve dans les milieux artistiques...



## Rumeurs

Pendant ce temps, en ville.

Il paraît que c'est cette bande de jeunes... Tout le monde les connaît. Mais la police va encore fermer les yeux. Il y a le fils du directeur de l'hôpital. Il y a ...



Bonjour, Président ! Vous avez appris la nouvelle ? J'espère que notre Association des amis du musée va faire quelque chose.

J'ai déjà préparé une lettre de protestation.



C'est inimaginable ! L'opposition utilise maintenant des méthodes terroristes !

Plutôt amusant, non ?

J'ai entendu dire que...



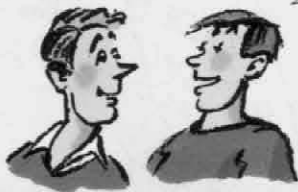
colporter des rumeurs - распространять слухи  
colporter de bouche à oreille - распространять от уст к устам

## La substitution

### ■ Les pronoms compléments

Le choix du pronom dépend de la nature du complément (personne ou chose) et de sa construction avec le verbe.

Tu connais Alice ?



Oui, je la connais.  
Je lui téléphone souvent.  
Je suis sorti avec elle.

Tu as lu des romans de Balzac ?



J'en ai lu.  
Je les apprécie.

### 1. Pronoms compléments remplaçant des personnes (ou des animaux)

Personnes (pronoms sujets)	Construction sans préposition	Construction avec la préposition à (au, aux)	Construction avec la préposition de (du, des), Idée de quantité	Construction avec une autre préposition
je	me (m')	me (m')		moi
tu	te (t')	te (t')		toi
il-elle	le (l')-la (l')	lui	en	lui-elle
nous	nous	nous		nous
vous	vous	vous		vous
ils-elles	les	leur	en	eux-elles

### 2. Pronoms compléments remplaçant une chose ou une idée

Construction sans préposition	le (l') - la (l') les
Construction avec la préposition à (au, à la, aux) Complément de lieu	y
Construction avec la préposition de Complément précédé d'un mot de quantité	en

### 3. Constructions

#### • forme affirmative

Je le vois - Je l'ai vu - Je veux le voir.

#### • forme négative

Je ne le vois pas - Je ne l'ai pas vu - Je ne veux pas le voir.

#### • forme interrogative (avec inversion)

Le vois-tu ? - L'as-tu vu ? - Veux-tu le voir ?

#### • forme impérative

Regarde-le ! - Parle-lui ! - Prends-en !

Ne le regarde pas ! - Ne lui parle pas ! - N'en prends pas !

NB : Toutes ces constructions seront progressivement étudiées dans les rubriques « Entraînez-vous ».

## 1 COMPRÉHENSION DU SYSTÈME DES PRONOMS COMPLÉMENTS

Relevez les pronoms du dialogue A (p. 14).

Trouvez les mots qu'ils remplacent. Classez-les d'après les tableaux ci-dessus.

Exemple : « dites-lui » → lui remplace « le directeur régional ».

Construction : dire au directeur régional.

NB : Le verbe « s'en aller » signifie « partir ». Dans « je m'en vais », le pronom « en » fait partie du verbe.

**2 CHOIX DU PRONOM ET CONSTRUCTION**

Ils avaient des projets. Quelque temps après on les interroge. Trouvez les questions et les réponses comme dans l'exemple.

Exemple : J'irai à Florence. → Y es-tu allé(e) ?  
 – Non, je n'y suis pas allé(e).

- Je finirai mon travail. → *de finiras-tu?*  
 – Oui, *je le finirai*

- Il téléphonera à Mireille. → *lui téléphoneras-tu?*  
 – Non, *il ne lui téléphonera pas*
- Nous irons en Suisse. → *en iras-tu?*  
 – Non, *nous n'y irons pas*
- Je ferai beaucoup de sport. → *en feras-tu beaucoup?*  
 – Oui, *je ferai beaucoup*
- Je partirai avec Mireille. → *lui partiras-tu?*  
 – Non, *je ne lui partirai pas*

**3 EMPLOI DES PRONOMS COMPLÉMENTS**

Complétez les deux dialogues avec les pronoms qui conviennent.

**a) Projet de sortie**

Lui : Tu as envie d'aller au restaurant ?  
 Elle : Oui, *je n'ai pas envie*  
 Lui : On va au « Père Lapin » ?  
 Elle : D'accord, *mais y en a pas*  
 Lui : On invite les Delvaux ?  
 Elle : Non, *personne ne les invite*  
 Lui : On téléphone à Jacques ?  
 Elle : Non, *personne ne lui téléphone*. Pourquoi tu veux inviter quelqu'un ? Tu t'ennuies avec moi ?  
 Lui : Mais non, .....

**b) Un journaliste interroge le directeur du musée d'art contemporain.**

Le journaliste : On a découvert les dégradations à quelle heure ?  
 Le directeur du musée : On *les a découvertes* ..... à 9 heures.  
 J : C'est vous qui avez découvert ces dégradations ?  
 D : Non, *un employé de la découverte*  
 J : Avant 9 heures, il n'y avait pas d'employés dans le musée ?  
 D : Si, *il n'y avait* ..... mais ils n'ont rien vu.  
 J : Est-ce que vous savez comment le malfaiteur est entré ?

D : Oui, *je le sais*..... Il est entré par la fenêtre du premier étage.

J : Il a volé des objets ?

D : Non, *il n'en a pas volé*

J : Il a laissé quelque chose ?

D : Non, *il n'en a rien laissé*

**4 COHÉRENCE DU TEXTE**

**a) Réécrivez le brouillon du texte ci-dessous en supprimant les répétitions.**

Julien a rencontré Arielle un dimanche après-midi au jardin du Luxembourg. Julien a parlé à Arielle. Julien a invité Arielle à prendre un café. Julien a laissé son numéro de téléphone à Arielle. Le lendemain, Arielle a appelé Julien et c'est ainsi que tout a commencé. Arielle a présenté ses parents à Julien. Julien a apprécié les parents d'Arielle. Il a parlé aux parents d'Arielle de ses travaux sur l'histoire de Paris. C'est un sujet passionnant. Le père d'Arielle s'intéresse beaucoup à ce sujet. Il possède de nombreux livres d'histoire. Il a prêté deux livres à Julien.

« Julien a rencontré Arielle. Il lui a parlé... »

**b) Un journaliste écrit un article sur les actes de vandalisme du musée d'art contemporain.**

Utilisez les informations de la partie c, p. 7, et de la partie b de l'exercice 3 ci-dessus pour rédiger cet article.

**Entraînez-vous**

**LES PRONOMS COMPLÉMENTS DIRECTS**

**1. Elle va partir en voyage. Un ami lui pose des questions.**

**a) Répondez affirmativement.**

- Tu visiteras les États-Unis ?  
 – Oui, je les visiterai.

**b) Répondez négativement.**

- Tu visiteras la côte Ouest ?  
 – Non, je ne la visiterai pas.

**2. Préparatifs de départ.**

**a) Répondez affirmativement.**

- Tu as pris ton billet ?  
 – Oui, je l'ai pris.

**b) Répondez négativement.**

- Tu emmènes tes parents ?  
 – Non, je ne les emmène pas.

Les comportements

● À QUEL TYPE DE FRANÇAIS APPARTENEZ-VOUS ? ●

TEST

Entourez une seule réponse par question

Que faites-vous pour rester en forme ?

- A - de la gymnastique ou de l'aérobic
- B - du jogging en famille
- C - de la marche en forêt
- D - du yoga
- E - de la musculation

Où vous sentez-vous bien ?

- A - en ville, dans la foule
- B - dans un jardin public
- C - dans une église déserte
- D - sur une île déserte
- E - sur votre moto

Quelles sont vos vacances idéales ?

- A - quelques jours de ski ou de mer tous les trois mois
- B - en famille, en camping-car
- C - retour dans la région familiale
- D - le tour du monde
- E - dans un club de vacances

Quelle est votre dépense prioritaire ?

- A - la voiture
- B - l'assurance pour la maison et la famille
- C - du matériel de bricolage
- D - un voyage à l'étranger
- E - votre maison

Quel est votre logement préféré ?

- A - une belle résidence
- B - une vieille maison à la campagne
- C - un appartement bourgeois
- D - le dernier étage d'une tour moderne
- E - une maison avec jardin en banlieue

Comment payez-vous vos achats ?

- A - avec une carte de crédit
- B - par chèque
- C - en espèces
- D - vous préférez échanger quelque chose
- E - vous achetez à crédit

Quel est votre repas préféré ?

- A - un plat surgelé
- B - un bon repas en famille autour d'un bœuf bourguignon
- C - un petit repas simple en famille
- D - un plat exotique
- E - un hamburger et un Coca

Quel sport aimeriez-vous faire ?

- A - du tennis
- B - du vélo
- C - du patinage
- D - de la voile
- E - de la compétition automobile

● LES MOTS QUI VOUS CARACTÉRISENT ●

Dominante A.

Vous êtes un(e) **ACTIVISTE**.



Vous êtes travailleur, entrepreneur, réaliste, volontaire, professionnel, autoritaire, bien informé. Vous aimez bavarder. Vous êtes tourné vers l'avenir. Vous savez vous adapter.

Dominante B.

Vous êtes un(e) **MATÉRIALISTE**.



tôt passif et modeste.

Vous êtes respectueux des traditions. Vous avez peur du progrès technique. Vous aimez rester chez vous. Vous aimez bricoler. Vous avez le sens de la famille. Vous êtes calme, plus

**Dominante C.**  
**Vous êtes un(e) RIGORISTE.**



Vous êtes travailleur, économe, moralisateur. Vous aimez défendre les valeurs traditionnelles : la famille, le patrimoine, la religion. Vous avez peur du progrès. Vous avez le sens des responsabilités et vous respectez vos chefs.

**Dominante D.**  
**Vous êtes un(e) ORIGINAL(E).**



Vous êtes cultivé, curieux de tout, créatif. Vous êtes très indépendant et orgueilleux et vous n'aimez pas l'autorité. Vous n'aimez pas beaucoup le travail. Vous aimez voyager. Vous êtes anticonformiste et souvent désordonné.

**Dominante E.**  
**Vous êtes un(e) INDIVIDUALISTE.**



Vous aimez l'argent et vous êtes dépensier. Vous êtes un bon vivant en famille et avec votre petite bande de copains. Vous êtes débrouillard, parfois agressif. Vous faites toujours très attention à votre apparence.

Sources : Bernard Cathelat et Gérard Mermet, *Vous et les Français*, Flammarion, 1985.

**Prononciation**

**L'ARTICULATION DES VOYELLES NASALES**

**1 Opposition voyelle / voyelle nasale.**

Écoutez et répétez ces couples de mots. Retrouvez les sons sur le tableau. Écrivez ces mots. Mettez un article quand il s'agit d'un nom.

Exemple : [ p ε ] / [ p ē ] → la paix / le pain.

Position avant	→	arrière
[ ε ] - [ ē ]	[ œ ] - [ œ̃ ]	[ ɔ ] - [ ɔ̃ ]
	[ α ] - [ ā ]	

**1 VOTRE PERSONNALITÉ**

• Faites le test de la page 18. Comptez le nombre de A, B, C, etc., que vous obtenez.

*NB* : Si vous avez entouré 3 fois la même lettre vous pouvez considérer que c'est une dominante.

• Lisez la description de votre personnalité. Présentez-la à votre voisin(e) en donnant votre opinion.

« On dit que je suis entreprenant, c'est vrai. Mais je ne suis pas autoritaire... »

**2 LES TYPES DE PERSONNALITÉS**

Connaissez-vous, dans votre pays, des personnages qui correspondent à ces types (roman, cinéma, personnalités connues) ? Présentez-les.

**3 QUALITÉS ET DÉFAUTS**

Dans les cinq descriptifs, trouvez des mots ou expressions pour compléter le tableau suivant :

	Qualités	Défauts
Profession	travailleur	passif
	...	...
Relations humaines	calme	
	...	...

**4 HYPOTHÈSES**

Participez à la conversation B, p. 15. Faites des hypothèses sur l'auteur de l'acte de vandalisme.



**2 Opposition entre les voyelles nasales.**

Écoutez et retrouvez le sens de ces groupes de mots.

Écrivez-les et notez les voyelles que vous entendez.

Exemple : du bon pain de campagne.

[ ɔ̃ ] [ ē ] [ ā ]

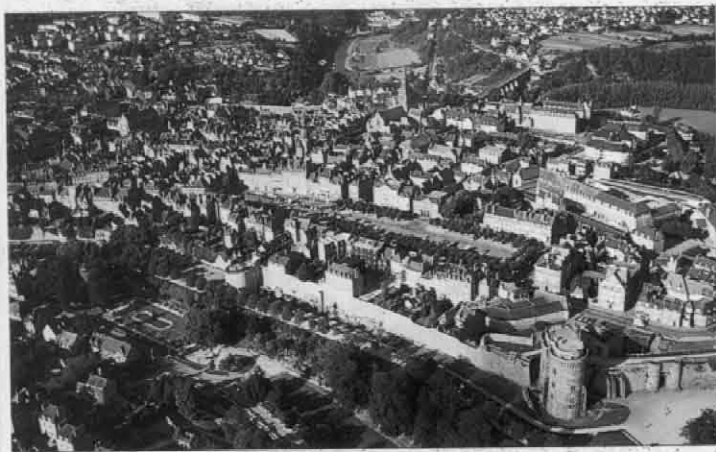
# UNE VILLE DE PROVINCE

## PARIS / PROVINCE

• Images



Rennes (206 000 habitants), capitale régionale de la Bretagne. Nombreuses manifestations culturelles. Une technopole qui regroupe une université, des industries et des organismes de recherche.



Dinan (13 000 habitants), une petite ville de province à quelques kilomètres de Rennes.

### 1 L'OPPOSITION PARIS / PROVINCE

Observez et lisez les documents.

- Pourquoi les Français opposent-ils Paris et la province ?
- Peut-on parler d'une unité de la province ?
- Expliquez :
  - les différences de mentalité entre Parisiens et provinciaux ;
  - les jugements qu'ils portent les uns sur les autres ;
  - l'emploi des mots en italiques dans le paragraphe « Une différence d'altitude », p. 21.



La « Bretagne profonde ». Les activités agricoles disparaissent. Les jeunes quittent le pays.

• Mentalités

Mots préférés des Parisiens (non cités par les provinciaux) :

original - théâtre - art - voluptueux - émotion - livre - différent - absolu.

Mots préférés des provinciaux (non cités par les Parisiens) :

famille - fidélité - honnête - maison - campagne - mariage - naissance - honneur.

• Jugements

Des provinciaux sur les Parisiens

Ils sont : - stressés (91 %) - élégants (62 %) - superficiels (44 %) - antipathiques (38 %).

Des Parisiens sur les provinciaux

- Ils vivent mieux que nous (70 %).  
 - Ils travaillent moins que nous (50 %).  
 - Ils ont toujours quelques années de retard sur nous (40 %).

• Histoire

Jusqu'à la Révolution, le royaume de France est composé d'une trentaine de provinces (la Bretagne, la Normandie, etc.) et chaque province garde ses particularités culturelles. À partir du XIX<sup>e</sup> siècle, les provinces sont remplacées par les départements (environ 90) et les administrations sont centralisées à Paris. Progressivement, l'école publique et obligatoire unifie le territoire de la France et les particularités régionales disparaissent. Le mot province désigne alors « la France sauf Paris ».



• Une différence d'altitude

Même s'il vient de Saint-Véran (la plus haute commune de France), le provincial dit « *Je monte à Paris* ».

Le Parisien *déscend* toujours en province, surtout quand il va dans la France *profonde*. Un fonctionnaire parisien nommé à Ambert (Auvergne) se retrouve dans *un trou*. L'homme politique envoyé dans la même ville pour être candidat aux élections est *parachuté*.

DINAN, VILLE DE PROVINCE

2 UNE DINANNAISE PARLE DE SA VILLE

Écoutez la conversation entre une habitante de Dinan et un étranger.

- Complétez les rubriques du guide touristique.

DINAN (13 000 habitants)

- Situation .....
- Impression générale .....
- Intérêt touristique .....
- Vivre à Dinan .....

- Rédigez un bref commentaire pour les photos de cette page.
- Quelles sont les caractéristiques de la vie dans cette ville de province que vous ne pouvez pas mettre dans un guide touristique ?
- Existe-t-il une opposition entre la capitale et la province dans votre pays ? Comparez avec la situation en France.



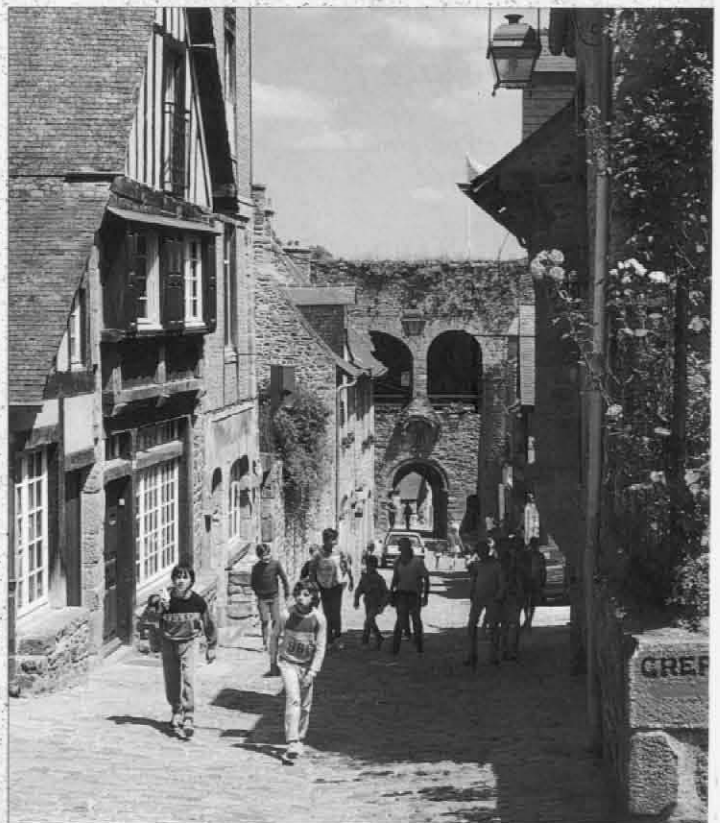
Pour la défense de la langue bretonne.



Dinan : la fête des Remparts.



Dinan : la place Saint-Sauveur.



Dinan : la rue du Jezuall.

## L'enquête commence

### Pressions

A

*28.10. Angèle mb*  
Le commissaire reçoit un appel du maire.

**Le maire :** Commissaire, j'ai appris que les journalistes menaient eux aussi leur enquête.

**Le commissaire :** C'est inévitable. Ils ont enfin quelque chose d'amusant à raconter.

**Le maire :** Ça vous amuse peut-être. Mais moi pas. Je n'ai pas envie qu'ils découvrent le coupable, qu'ils en fassent deux pages dans *L'Écho de Bretagne* et qu'ils vendent leurs informations au journal télévisé. Bref, je voudrais que vous mettiez vos meilleurs hommes sur cette affaire.

**Le commissaire :** Vous savez, ils n'ont pas que ça à faire.

**Le maire :** Écoutez ! J'ai rencontré ce matin le directeur de l'hôpital. Il se plaint que des journalistes soient allés interroger son fils à la sortie du lycée et qu'ils aient posé des questions indiscrètes.



**Le commissaire :** Ils ne sont peut-être pas sur la mauvaise piste...

**Le maire :** Vous voyez... Commissaire, il faut que vous ayez résolu cette affaire demain soir !

### Interrogatoire

B

*à 12 heures*  
Séverine est allée voir Lambert Tanguy à l'École des beaux-arts.

**Lambert :** Ça alors, c'est une surprise ! Et depuis quand la police s'intéresse-t-elle aux artistes ?

**Séverine :** Depuis que les artistes font des bêtises.

**Lambert :** Ah ! parce que, d'après vous, c'est un artiste qui a fait le coup du musée ?

**Séverine :** Je n'en sais rien. Mais vous, vous avez peut-être une idée. Vous vous souvenez peut-être de quelque chose. Vous devez bien connaître le milieu des artistes ?

**Lambert :** Pas du tout. Je ne vois personne. Je vis comme un sauvage.

**Séverine :** Mais vous parlez à vos collègues quand même ! Vous avez bien des amis artistes ?

**Lambert :** Je ne fréquente ni les artistes ni mes collègues. Ce sont tous des imbéciles. Je les ignore. Vous pouvez vérifier. Je ne vous mens pas.

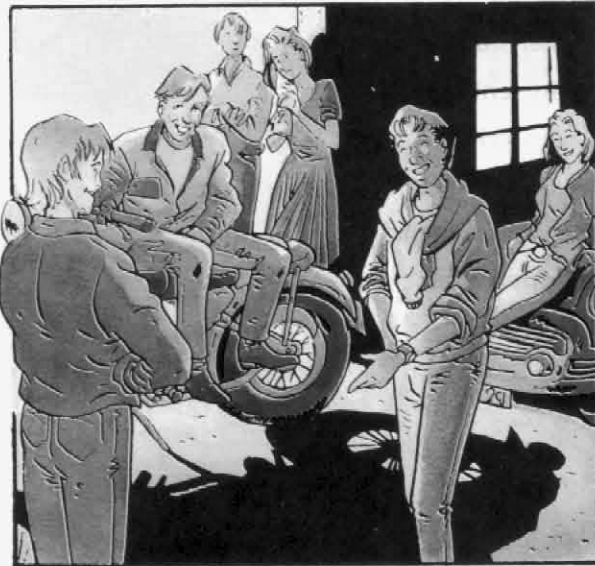
**Séverine :** Je vais d'abord vérifier une chose. Qu'est-ce que vous avez fait entre samedi 18 h et dimanche matin ?



# Enquête



L'inspecteur Séverine Kermarrec continue son enquête.



Qui est donc le coupable ?



## ■ Formes et emplois du présent du subjonctif

En français, on peut présenter une information d'une manière :

- |   |   |  |
|---|---|--|
| <ul style="list-style-type: none"> <li>● <b>objective</b> Pierre viendra.<br/>Je crois que Pierre viendra.<br/>J'espère que Pierre viendra.</li> <li>● <b>subjective</b> Il faut que Pierre vienne.<br/>Je souhaite que Pierre vienne.<br/>Je ne crois pas qu'il vienne.</li> </ul> | } | <p>On utilise les temps de l'indicatif : présent, passé composé, imparfait, futur, etc.</p> <p>On utilise le subjonctif.</p> |
|---|---|--|

### 1. Formes du subjonctif présent.

#### ● Verbes en -er

Il faut que je travaille  
que tu travailles  
qu'il/elle travaille  
que nous travaillions  
que vous travailliez  
qu'ils / elles travaillent

#### ● Autres verbes (voir aussi tableau en fin d'ouvrage).

*avoir* : que j'aie, que nous ayons, qu'ils aient.  
*être* : que je sois, que nous soyons, qu'ils soient.  
*aller* : que j'aille, que nous allions, qu'ils aillent.  
*venir* : que je vienne, que nous venions, qu'ils viennent.  
*faire* : que je fasse, que nous fassions, qu'ils fassent.  
*prendre* : que je prenne, que nous prenions, qu'ils prennent.  
*savoir* : que je sache, que nous sachions, qu'ils sachent.  
*vouloir* : que je veuille, que nous voulions, qu'ils veuillent.

Il faut que vous soyez les meilleurs !  
Je veux que vous marquez un but  
dans le premier quart d'heure.



### 2. Emplois. On emploie le subjonctif après les verbes exprimant :

- **La nécessité - L'obligation**  
Il faut que... Il faudrait que...  
Il est nécessaire (indispensable, utile, etc.) que...
- **La volonté - Le souhait**  
Je veux que... Je voudrais que...  
Je demande que... J'exige que...  
Je désire que... Je souhaite que... J'aimerais que...
- **La possibilité - L'improbabilité - Le doute - L'incertitude** (voir p. 52).
- **Les sentiments** (voir p. 122).
- **L'antériorité** (voir p. 80).
- **Le but** (voir p. 128).
- **La conséquence** (voir p. 128).
- **L'opposition** (voir p. 162).

## 1 FORMES DU SUBJONCTIF

Mettez les verbes entre parenthèses à la forme qui convient.

**Un cadre d'entreprise se plaint de son directeur.**  
« Comment veux-tu que je (*prendre*) des vacances ?  
Le nouveau directeur veut que nous (*participer*) à des réunions sans fin. Il exige que nous (*aller*) faire des week-ends de travail à la campagne. Pour que je (*finir*) mon travail, il faut que je (*être*) au bureau à 8 heures

le matin. Et encore, ce n'est pas toujours suffisant. Et ce moment, un de mes collègues est malade. Eh bien, il faut que je (*faire*) son travail. Nous sommes vendred après-midi, le directeur veut que j'(*étudier*) ce dossier avant lundi. Que je le (*vouloir*) ou non, il faudra que j'y (*passer*) mon samedi ! »

**Pense-Bête**

**Moi**  
faire les courses  
téléphoner à Marie  
aller à la poste

**Gérard**  
réparer la serrure de la porte  
aller chercher la voiture au garage

**Les enfants**  
faire leurs devoirs  
préparer leurs affaires

**2** EXPRESSION DE LA NÉCESSITÉ

Faites-la parler. Elle relit tout ce qu'il faut qu'elle fasse, que son mari et ses enfants fassent avant de partir en week-end.



**3** SE PLAINDRE



Il est mécontent de son hôtel. Il se plaint au patron.

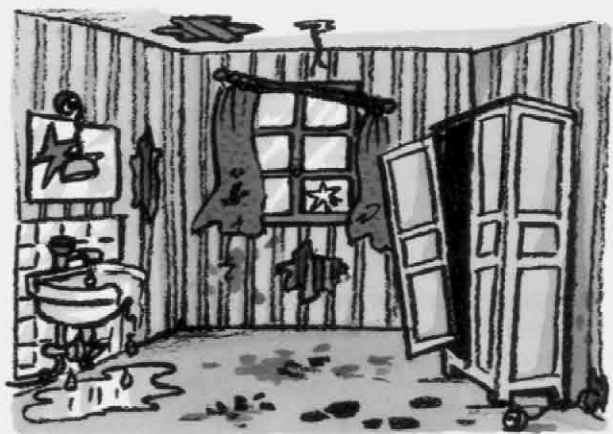
À l'aide des indications ci-dessous, imaginez son dialogue avec le patron. Utilisez les verbes exprimant la nécessité, l'obligation, la volonté et le souhait.

- À 3 heures de l'après-midi, la chambre n'est pas encore faite.
- Les draps ne sont pas changés régulièrement.
- La douche ne marche pas. Il n'y a pas d'eau chaude au lavabo.
- La salle de bains n'est pas nettoyée.
- Les voisins font du bruit. Ils laissent marcher la télévision jusqu'à minuit.
- Il fait froid la nuit. On arrête le chauffage trop tôt.
- Etc.

**4** RÉDIGER UNE LETTRE DE PLAINTE

Un propriétaire a loué son appartement. Quand le locataire s'en va, le propriétaire fait un « état des lieux » (état des dégradations observées dans l'appartement).

- a) Rédigez cet état des lieux d'après l'image ci-dessous.
- b) Rédigez la lettre de plainte que le propriétaire envoie au locataire. Utilisez les verbes exprimant la nécessité, l'obligation, la volonté et le souhait. Utilisez les verbes : *changer - nettoyer - réparer - repeindre*.



**25/10**  
**Entraînez-vous**

**1.** L'expression de la volonté. Une directrice donne des ordres à sa secrétaire. Transformez comme dans l'exemple.

- Vous devez taper cette lettre.  
→ Je voudrais que vous tapiez cette lettre.

**2.** L'expression de la nécessité. Une mère de famille doit s'absenter pour la journée. Elle donne des directives à ses enfants. Transformez comme dans l'exemple.

- Vos lits ne sont pas faits.  
→ Il faut que vous fassiez vos lits.

*Dites la vérité, toute la vérité*

■ Interroger

● À propos d'une personne

Qui a fait ça ? - À qui pensez-vous ? - De qui parlez-vous ?

Avec qui ... Pour qui ..., etc.

● À propos d'une chose

Que faites-vous ? - Vous faites quoi ? - À quoi pensez-vous ? - De quoi parlez-vous ?

Avec quoi... Sur quoi..., etc.

● À propos d'un lieu

Où étiez-vous ? - Dans quel café ? - À quel endroit ?

● À propos du temps

Quand êtes-vous parti ? - À quelle heure ? - À quel moment... ?

Depuis quand êtes-vous ici ? - Depuis combien de temps... ?

Pendant combien de temps êtes-vous resté ?

● À propos de la cause

Pourquoi êtes-vous parti ? - Pour quelles raisons... ?

■ Savoir - Mémoire - Vérité - Mensonge

● Informer

apprendre une nouvelle à quelqu'un - renseigner (quelqu'un) - mettre (quelqu'un) au courant (de...).

● Apprendre

apprendre une nouvelle (de...)  
s'informer - se renseigner - se mettre au courant  
apprendre une poésie (par cœur)

● Savoir

savoir une date, une leçon  
savoir que + (événement)  
savoir nager, danser  
connaître une personne, un pays, l'œuvre de Victor Hugo  
être au courant (de...)

● Se rappeler / oublier

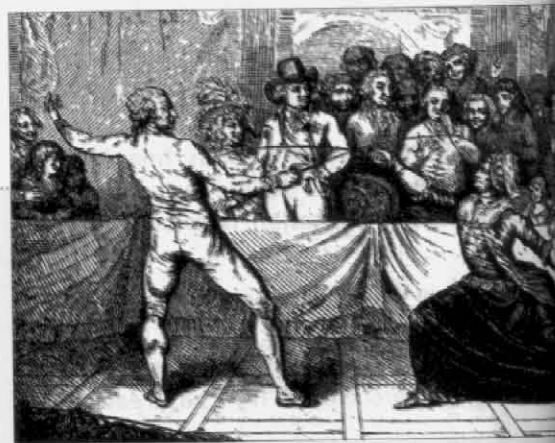
se rappeler une date - se souvenir d'une date  
oublier une date - oublier d'aller à un rendez-vous

1 POSER DES QUESTIONS

Lisez le récit ci-dessous.

Imaginez toutes les questions que Gérard va poser pour connaître tous les détails de l'après-midi de sa femme Sylvie.

Sylvie est partie de chez elle à cinq heures et demie avec son amie Nathalie. Les deux jeunes femmes sont allées au cinéma, à la séance de six heures, voir le film *Un cœur en hiver* de Claude Sautet. À huit heures, elles sont sorties du cinéma et elles ont rencontré Philippe, un architecte, ami de Nathalie. Tous les trois sont allés prendre un verre au café et, pendant une demi-heure, ils ont parlé de musique et de théâtre. Puis Philippe a proposé aux deux jeunes femmes de le raccompagner chez elles en voiture. Il a d'abord déposé Nathalie. Ensuite, il est allé au 10 de la rue Chateaubriand où habite Sylvie. Mais Gérard, le mari de Sylvie, arrivait à ce moment-là. Il a vu sa femme descendre de la voiture de Philippe. La scène de jalousie n'a pas eu lieu parce que Sylvie a patiemment répondu aux questions de Gérard.



Au XVIII<sup>e</sup> siècle, le chevalier d'Éon dissimulait son identité et se faisait passer pour une femme. Il espionnait ainsi les Cours d'Europe.

Connaissez-vous des menteurs, des dissimulateurs célèbres ?

● Vérité et mensonge

dire la vérité / mentir  
cacher, dissimuler la vérité  
tromper quelqu'un

● Vérité et erreur

C'est vrai / faux  
faire une erreur, une faute - se tromper

**2 DIRE QU'ON NE SAIT PAS**

On leur pose des questions. Ils ne savent pas.  
 Trouvez la réponse la plus appropriée à chaque question.

- a - Pardon monsieur, vous pouvez m'indiquer la rue Rambuteau ? 3
  - b - Tu sais que Julien a épousé Chantal ? 6
  - c - Tu te rappelles la date de notre voyage en Afrique ?
  - d - Tu as vu ? Il y avait Nicolas Legrand à la réception de Bruno.
  - e - L'autre jour, je t'ai donné la recette du cassoulet.
  - f - Comment s'appelait cette fille que nous avons rencontrée chez Bruno ?
- 1 - Peut-être. Je ne l'ai pas reconnu.
  - 2 - Oui, mais je ne l'ai pas retenue.
  - 3 - Je ne peux pas vous dire. Je ne suis pas du quartier.
  - 4 - Je ne sais plus. J'ai un trou de mémoire.
  - 5 - Non, je ne m'en souviens plus.
  - 6 - Non, je ne suis pas au courant.

**3 COMMUNICATION DIFFICILE**

Écoutez ces cinq scènes. Dans chacune, une personne demande une information.

- Trouvez le lieu et les personnages.
- Pourquoi l'information attendue n'est-elle pas donnée (oubli, erreur, mensonge, ignorance, dissimulation) ?
- Relevez les mots et expressions qui permettent d'exprimer ces idées (oubli, erreur, etc.).
- Trouvez d'autres situations où ces mots et ces expressions pourraient être réutilisés.

**4 BAVARDAGES ET COMMÉRAGES**

Imaginez les dialogues et jouez les scènes.



Elle a passé un an à l'étranger. Son amie la met au courant.



Bavardage avec la concierge.

« Vous savez que... Vous êtes au courant de... Vous avez appris... Eh bien, je vais vous dire... »

**Prononciation**

**CONSTRUCTION ET INTONATION DE L'INTERROGATION**

Avec chacune des phrases suivantes, utilisez les 6 mots interrogatifs de la liste pour poser des questions.

Écoutez la cassette. Vérifiez la correction de vos questions et répétez.

- qui - avec qui - que / qu' - pourquoi -  
 où - quand

**1 Posez la question avec « est-ce que (qui) ».**

- Elle chante.  
 → Qui est-ce qui chante ? Etc.  
 → .....
- Il a fait quelque chose de grave.

**2 Posez la question avec l'inversion du pronom.**

- Il travaille.  
 → Qui travaille ?  
 → Que fait-il ?  
 → .....
- Elle a dansé.  
 → .....

# INTERROGATOIRE

Les pièces de théâtre comique de Georges Courteline (1858-1929) sont toujours actuelles et souvent jouées. Comme Molière deux siècles plus tôt, Courteline se moque des défauts de ses contemporains.

## 1 LECTURE DE LA SCÈNE

Faites une lecture silencieuse de la scène. Vous trouverez en marge des mots et des expressions pour comprendre les mots difficiles.



• Ligres 1 à 25.  
Trouvez les mots ou expressions qui signifient :  
j'apporte - je peux partir - je vais prendre.

- Un homme (Breloc) arrive au commissariat de police.
- 1 BRELOC : Monsieur le commissaire, c'est bien simple. Je viens déposer entre vos mains une montre que j'ai trouvée cette nuit au coin du boulevard Saint-Michel et de la rue Monsieur-le-Prince.  
LE COMMISSAIRE : Une montre ?
- 5 BRELOC : Une montre.  
LE COMMISSAIRE : Voyons.  
BRELOC : Voici.  
LE COMMISSAIRE : C'est une montre, en effet.  
BRELOC : Oh ! Il n'y a pas d'erreur.
- 10 LE COMMISSAIRE : Je vous remercie.  
BRELOC : Je puis me retirer ?  
LE COMMISSAIRE : Pas encore.

## 2 COMPRÉHENSION GÉNÉRALE

- Que vient faire Breloc au commissariat ?
- Comment devrait normalement se dérouler la scène ?
- Que se passe-t-il en réalité ?
- Que pense le commissaire ?
- Imaginez la fin de la scène.

## 3 MISE EN SCÈNE

En utilisant le vocabulaire des tableaux, donnez des indications pour mettre en scène cet extrait.

- Traits de caractère des personnages et intonation des phrases :

curieux - énervé - étonné - en colère - fatigué - impatient - insolent - ironique - poli - surpris, etc.

- Gestes, attitudes et déplacements des personnages :

lever / baisser la tête, les yeux, le bras - se lever - s'asseoir - se relever - se rasseoir - marcher - aller vers... - faire le tour de... - baisser / élever la voix - crier, etc.

## 4 JEUX DE RÔLES

Jouez les scènes d'interrogatoire de la partie C, p. 23.

## 5 IMAGINEZ LA FIN DE L'ENQUÊTE DE SÉVERINE



- BRELOC : Je suis un peu pressé.  
 LE COMMISSAIRE : Je le regrette.
- 15 BRELOC : On m'attend.  
 LE COMMISSAIRE : On vous attendra.  
 BRELOC : Ah ?  
 LE COMMISSAIRE : Oui.  
 BRELOC : Mais ...
- 20 LE COMMISSAIRE : C'est bien. Un instant. Vous ne supposez pas, sans doute, que je vais recueillir cette montre de vos mains sans que vous m'avez dit comment elle y est tombée.  
 BRELOC : J'ai eu l'honneur de vous expliquer tout à l'heure que je l'avais trouvée cette nuit au coin de la rue Monsieur-le-Prince et du boulevard Saint-Michel.
- 25 LE COMMISSAIRE : J'entends bien, mais où ?  
 BRELOC : Où ? Par terre.  
 LE COMMISSAIRE : Sur le trottoir ?  
 BRELOC : Sur le trottoir.
- 30 LE COMMISSAIRE : Voilà qui est extraordinaire. Le trottoir, ce n'est pas une place où mettre une montre.  
 BRELOC : Je vous ferai remarquer ...  
 LE COMMISSAIRE : Je vous dispense de toute remarque. J'ai la prétention de connaître mon métier. Au lieu de me donner des conseils, donnez-moi
- 35 votre état civil.  
 BRELOC : Je m'appelle Breloc (Jean-Eustache). Je suis né à Pontoise, le 28 décembre 1861, de Pierre-Timoléon-Alphonse-Jean-Jacques-Alfred-Oscar Breloc et de Céleste Mouchérol, son épouse.  
 LE COMMISSAIRE : Où demeurez-vous ?
- 40 BRELOC : Rue Pétrelle 47, au premier, au-dessus de l'entresol. [...]  
 LE COMMISSAIRE : Quelle heure était-il quand vous avez trouvé cette montre ?  
 BRELOC : Trois heures du matin.  
 LE COMMISSAIRE : Pas plus ?
- 45 BRELOC : Non.  
 LE COMMISSAIRE : Vous me faites l'effet de mener une singulière existence.  
 BRELOC : Je mène l'existence qui me plaît.  
 LE COMMISSAIRE : Possible, seulement moi, j'ai le droit de me demander
- 50 ce que vous pouviez fiche à trois heures du matin au coin de la rue Monsieur-le-Prince, vous qui dites habiter rue Pétrelle, 47.  
 BRELOC : Je revenais de chez ma maîtresse.  
 LE COMMISSAIRE : Qu'est-ce qu'elle fait votre maîtresse ?  
 BRELOC : C'est une femme mariée.
- 55 LE COMMISSAIRE : À qui ?  
 BRELOC : À un pharmacien.  
 LE COMMISSAIRE : Qui s'appelle ?  
 BRELOC : Ça ne vous regarde pas.  
 LE COMMISSAIRE : C'est à moi que vous parlez ?
- 60 BRELOC : Je pense.  
 LE COMMISSAIRE : Oh ! mais dites donc, mon garçon, vous allez changer de langage. Vous le prenez sur un ton qui ne me revient pas, contrairement à votre figure, qui me revient, elle !  
 BRELOC : Ah bah !
- 65 LE COMMISSAIRE : Oui, comme un souvenir. Vous n'avez jamais eu de condamnations ?  
 BRELOC : Et vous ?

## • Lignes 26 à 40.

Trouvez les mots ou expressions qui signifient :  
 je comprends - je vous interdis - j'ai l'ambition - habiter - espace entre le rez-de-chaussée et le premier étage.

## • Lignes 49 à 64.

« Fiche » ou « fichier » (fam.) = faire - un ton qui ne me revient pas : un ton que je n'aime pas.

# Une plaisanterie



« Le Lapin agile, rendez-vous des artistes », par Utrillo.



La place du Tertre à Montmartre aujourd'hui.

**A**u début des années 1900, Montmartre, avec ses jardins, ses vignes et ses moulins, ressemblait à un village. On y trouvait de nombreux cafés et c'est devenu le centre de la vie littéraire et artistique parisienne. Des artistes et des écrivains y refaisaient le monde et y inventaient l'art moderne.

Un jour, un de ces artistes, Roland Dorgelès, dit son ami le sculpteur Buron : « Je vais exposer mes sculptures au musée du Louvre. »

« Impossible ! répond Buron. Le Louvre n'expose jamais les œuvres d'un artiste vivant. »

Roland Dorgelès choisit dans l'atelier de Buron une sculpture abandonnée par l'artiste : une tête de femme au nez cassé. Puis il va au Louvre et observe les lieux. Il rentre ensuite chez lui et fabrique une petite étiquette semblable à celles du musée : « N° 44 Tête de divinité (Fouilles de Délos). »

Le lendemain, il retourne au Louvre accompagné d'une amie qui dissimule la tête sculptée dans ses vêtements. Il profite d'un moment où la salle des antiquités grecques est déserte, pose la sculpture sur une étagère et fixe l'étiquette.

Les jours passent mais personne ne remarque la fausse antiquité. Au bout de quelques mois, Dorgelès et ses amis font venir les journalistes et les photographes au musée du Louvre.

« Ce musée expose des faux. En voici un ! s'écrie Dorgelès. On se moque du public ! »

Le gardien appelle le gardien-chef qui appelle le conservateur. Mais personne ne croit Dorgelès. Encore un de ces artistes originaux qui veut se faire remarquer !

La sculpture de Buron restera à sa place au milieu des antiquités grecques. Et à Montmartre, on organise une grande fête en l'honneur du seul artiste vivant exposé au Louvre.

Quarante ans plus tard, Roland Dorgelès qui est devenu un écrivain célèbre, visite le Louvre. La jolie tête au nez cassé est toujours à la même place.

## SCÉNARIO

**Vous devez faire un film de cette petite histoire. Faites le relevé des différentes scènes, des lieux, des personnages et des actions.**

Scènes	Lieux	Personnages	Actions
1 - le Montmartre des années 1900 - ambiance	vue de Montmartre - un café	groupes d'artistes et d'écrivains	ils discutent et boivent
2- .....			

## 1 Les temps de l'indicatif.

L'inspecteur Séverine est allée à Rennes pour étudier des dossiers.

À 11 h 15, elle téléphone au commissaire et lui raconte sa journée.

Rédigez son récit à partir des indications ci-dessous. Utilisez tous les temps présentés p. 8.

9 h 30 : Arrivée au commissariat de Rennes. L'inspecteur Bonnard est absent.

10 h : Arrivée de l'inspecteur Bonnard.

10 h / 11 h : Examen du dossier Michaud. C'est un dossier très compliqué.

11 h / 11 h 15 : Pause café.

11 h 15 / 12 h : Examen du dossier Ducret.

12 h / 13 h : Déjeuner avec l'inspecteur Bonnard.

13 h 30 : Départ pour Dinan.

→ « Il est 11 h 15. Nous venons de ... »

## 2 Passé composé ou imparfait.

Un touriste est allé visiter le musée de la petite ville de Bretagne. Il raconte sa visite.

Rédigez le récit à partir des indications ci-dessous. Utilisez comme il convient le passé composé ou l'imparfait.

Le touriste va au musée, tôt le matin. Dans l'entrée, il y a de belles statues de Giacometti. Il remarque qu'une statue est couverte de plâtre... Il visite les salles du musée. Il y a une très belle collection de peintures du xx<sup>e</sup> siècle. Il admire aussi les Picasso. Mais il y a quelque chose de bizarre. Un portrait de femme a des moustaches. Il demande au gardien. C'est une plaisanterie faite par les jeunes de la ville.

→ « Hier, tôt le matin, je suis allé ... »

## 3 Pronoms remplaçant des personnes.

À la suite d'un cambriolage, l'inspecteur Séverine a arrêté un suspect.

Complétez le dialogue suivant :

• Le commissaire : Vous avez interrogé le suspect ?

– Séverine : Oui, *je l'ai interrogé*

• Le commissaire : Il vous a parlé ?

– Séverine : Oui, *il m'a parlé*

• Le commissaire : Il a donné le nom de ses complices ?

– Séverine : Oui, *il les a donnés*

• Le commissaire : Il a parlé à ses complices depuis le cambriolage ?

– Séverine : Non, *il n'a pas parlé à leur*

• Le commissaire : Il sait où sont ses complices ?

– Séverine : Non, *il ne le sait pas*

## 4 Pronoms remplaçant une chose.

Réécrivez les phrases suivantes en remplaçant les mots soulignés par un pronom.

« La semaine dernière, je suis entrée par hasard dans une librairie et j'ai vu un superbe livre d'art. J'ai feuilleté ce livre et j'ai eu envie de ce livre. Mais il était très cher et j'ai hésité à acheter ce livre. Le soir, j'ai parlé de ce livre à mon mari et j'ai dit à mon mari que ce livre était très beau.

Deux jours après, je me suis décidée. Je suis retournée dans la librairie. Mais le livre n'était plus sur l'étagère. J'ai demandé au vendeur s'il avait d'autres exemplaires de ce livre. Il m'a répondu qu'il avait vendu tous les exemplaires. J'étais très déçue.

Hier soir, c'était mon anniversaire. Sur mon assiette, il y avait un énorme paquet cadeau. J'ouvre ce paquet cadeau. Et qu'est-ce que je vois ? le livre d'art. Il ne faut jamais désespérer. »

## 5 Subjonctif présent.

Un couple prend une semaine de vacances pendant la période scolaire. Il laisse ses enfants chez les grands-parents. Le père fait des recommandations à ses enfants.

Mettez les verbes entre parenthèses à la forme qui convient.

« Les enfants, il faut que vous <sup>soyez</sup> gentils avec vos grands-parents. J'aimerais que nous <sup>ne pas avoir</sup> de reproches à vous faire à notre retour. Fabien, il faut que tu <sup>fais</sup> tes devoirs tous les soirs. J'aimerais que tu <sup>ait</sup> une bonne note à ton contrôle de maths. Lucie, tu es la plus âgée, je veux que tu <sup>aides</sup> ta grand-mère de temps en temps. Par exemple, il faudrait que tu <sup>ailles</sup> lui faire ses courses de temps en temps, que tu <sup>mettes</sup> le couvert... »

# Bilan 1

## 6 Apprécier.

Ces cinq personnes apprécient différemment le tableau.

Imaginez ce qu'ils disent.



Exemple : a - « Je trouve ce tableau magnifique. »

## 7 Les comportements.

Caractérissez ces personnes par un adjectif.

Exemple : Il aime faire des choses nouvelles. → Il est entreprenant.

- Elle aime commander. → *autoritaire*
- Il n'est pas orgueilleux. → *orgueilleux modeste*
- Elle rêve toujours du passé. → *révère*
- Il connaît beaucoup de choses. → *savant*
- Elle trouve une solution à tous les problèmes. → *débrouillarde*

## 8 Savoir. Mémoire. Vérité. Mensonge.

a) Trouvez le contraire des phrases suivantes :

- Elle dit la vérité. → *mentir*
- Ce que vous dites est vrai. → *faux*
- L'addition est juste. → *fautive*

- Il dit tout ce qu'il sait. *Il cache la vérité*
- J'ai mis Françoise au courant.

b) L'inspecteur Séverine montre la photo d'un suspect au patron d'un bar.

Complétez le dialogue avec les verbes du tableau.

Séverine : Vous *connaissez* cet homme ?

Le patron : Oui, je l'ai déjà vu ici.

Séverine : Vous *se souvenez* de son nom ?

Le patron : Non, mais je *me rappelle* son prénom. C'est Bernard. Son nom, je l'ai su mais je l'ai *oublié*. Ça ressemblait à Rigal, ou Rigal ou Bergal. Mais, je ne suis pas sûr. Peut être que je *me trompe*.

connaître - oublier - se rappeler - se souvenir (de) - se tromper.

## 9 Se plaindre.

a) Lisez cette petite annonce.

### À LOUER À VALRAS-PLAGE

Grande villa - 5 pièces - Vue sur la mer - Meublée et équipée - Jardin avec arbres - Proche des commerces - À une minute à pied de la plage.

S'adresser à Mme BONNET,  
13, rue Mirabeau - 34 000 Montpellier.

b) Vous avez loué cette villa par correspondance pour vos vacances d'été. Quand vous arrivez, le 1<sup>er</sup> août, vous êtes déçu(e).

Écrivez à la propriétaire pour vous plaindre.

## 10 Test culturel.

1. Citez deux villes de Bretagne.
2. Trouvez leur profession : Arman - Hubert Reeves - Georges Courteline - Miró - Le Chevalier d'Éon (astrophysicien - dramaturge - espion - peintre - sculpteur).
3. Citez cinq anciennes provinces françaises.
4. À quelle époque les provinces ont-elles disparu ? Quelle a été la nouvelle division administrative de la France ?
5. Donnez la signification de ces deux mots : La Provence - la province.